

AUTEURS



DOELSTELLING

Het doel van deze studie is een overzicht te geven van de belangrijkste trends en ruimtelijke patronen inzake het ontstaan van nieuwe werkgelegenheid binnen Europese landen en regio's. De studie focust voornamelijk op de kenniseconomie (KE) en de macroregionale socio-economische verschillen waaronder de link tot (hooggeschoolde) internationale migratie. De studie focust op twee luiken:

- × Beschrijven en blootleggen van territoriale patronen via kwantitatieve analyse en
- × het verkennen van kwantitatieve en kwalitatieve toekomst; via een aantal scenario's.

CONCLUSIES

Wat betreft het verklarende luik 1:

- × Territoriale polarisatie neemt toe en mobiliteitspatronen wijzigen zich bij de evolutie naar een kenniseconomie (KE), aangezien de KE zich veelal concentreert in een dynamische stedelijke context (hoofdsteden) en technologisch geavanceerde regio's. Rurale regio's hebben doorgaans die middelen niet om een KE uit te bouwen.
- × Ook tussen steden treedt divergentie op (voornamelijk in Zuid- & Oost-Europa): middelgrote steden profiteren minder van de evolutie naar een KE dan grote centrumsteden.
- × Daarmee neemt concentratie toe: een groter aantal Europese regio's zien jonge & hooggeschoolde werkkrachten vertrekken, terwijl een minder groot aantal regio's hen ontvangen.
- × De evolutie naar een KE brengt voor economisch & demografisch groeiende en krimpende regio's voordelen & nadelen met zich mee:
 - Groeiende regio's: immigratie van hooggeschoolde werkkrachten heeft positieve invloed op groei door groeiend kennisnetwerk en -creatie, maar wordt eveneens geassocieerd met groter woningtekort, druk op het welvaartssysteem en publieke diensten en mogelijke negatieve impact op lonen.
 - Stagerende of krimpende regio's: emigratie van jonge hooggeschoolde werkkrachten zorgt

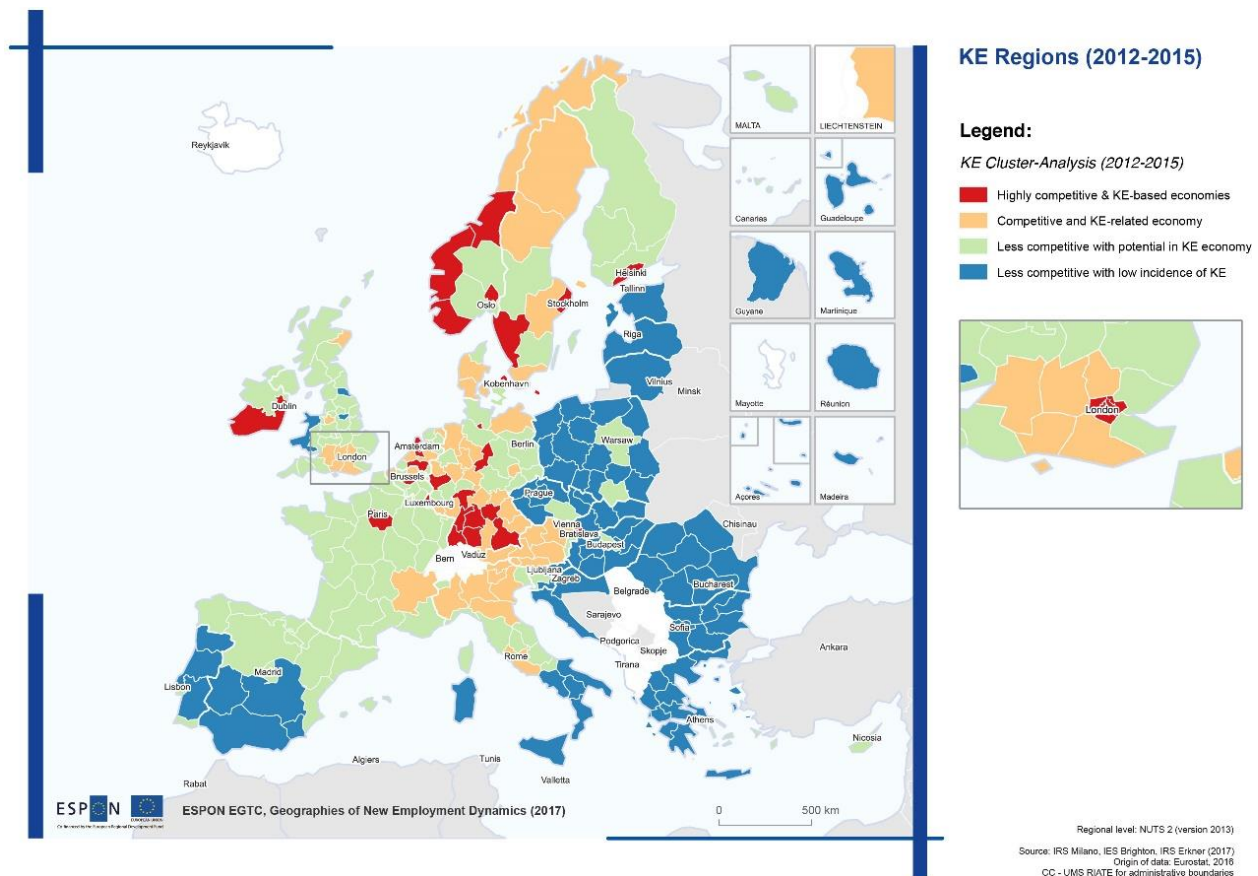
voor een 'braindrain', ontvolking en groei van armoede, waardoor de structurele capaciteit om een KE te ontwikkelen in deze regio's nog verder afneemt.

Wat betreft het toekomstgerichte luik 2:

- × Tegen 2025 zullen meer dan helft van de vacatures binnen de EU bestemd zijn voor hoog gekwalificeerde werknemers.
- × De impact van de vierde technologische revolutie (automatisering, artificiële intelligentie) treft voornamelijk laagopgeleide werkkrachten en automatiseerbare taken. De mate waarin regio's deze nieuwe technologieën en relevante werkkrachten kunnen aantrekken, zal bepalend zijn voor de (verdere) ruimtelijke polarisering in de EU. Sommige sectoren zullen te maken krijgen met grote tekorten op het vlak van inzetbaar personeel.
- × Reeds gevestigde sociale, professionele netwerken zullen de basis vormen voor het aantrekken van hooggeschoolde werknemers (voornamelijk in steden).
- × De 'Brexit' kan een negatieve impact hebben op de verdere ontwikkeling van de KE in het Verenigd Koninkrijk, aangezien deze een invloed kan hebben op migratiebewegingen en kennisuitwisseling.

BELANGRIJKSTE KAART

Map 3.8: Cluster Analysis – Regional classification according to labour market conditions, KE potential, population and migration dynamics, and context indicators 2012-2015



Een comparatieve analyse met de periode voor de financiële crisis (2004-2007) toont dat de polarisatie en concentratie toeneemt op het Europees grondgebied.

ALGEMENE AANBEVELINGEN

In de studie zijn 6 'best practices' nader in detail onderzocht bij het opwaarderen van een regionaal verankerde KE; Daaruit zijn de volgende algemene strategieën afgeleid:

- × Promotie van clusters tussen ondernemingen en kennisinstellingen;
- × 'oasis' strategie: enkel de meest succesvolle en groeiende sectoren steunen;
- × 'magneet' strategie: unieke aantrekkingsfactoren creëren om hooggeschoolde werknemers aan te trekken;
- × 'stedelijke renovatie': herontwikkelingsprogramma's om 'young urban professionals' aan te trekken
- × 'branding': internationale profilering als kennisregio.

Echter een succesvolle strategie kan enkel vanuit een bestaande capaciteit worden opgebouwd en op basis van unieke lokale opportuniteiten benut.

Stagnerende regio's kunnen ondersteund worden via:

- × het valoriseren van lokale kennis;
- × aanwezigheid van basisvoorzieningen voor KE bevorderen;
- × aanmoedigen van horizontale en verticale samenwerking tussen stakeholders;
- × 'Diaspora'-strategieën toepassen om vlucht uit stagnerende regio's om te keren.

Om de polarisatie tussen kern en periferie tegen te gaan, moeten sterke urbaan-rurale interacties ontwikkeld worden binnen functionele regio's om 'spill-over'-effecten te stimuleren.

DISCUSSIE EN AANBEVELINGEN VOOR BELGIË

Op macroregionaal vlak:

- × Het polycentrisch karakter van het economisch kerngebied in België biedt kansen om regionale performantieverschillen weg te werken.
- × Het Brussels Hoofdstedelijk Gewest komt uit het onderzoek naar voren als regio met het meeste KE kapitaal en potentieel. Indien men actief inzet op een functionele integratie met het ommeland, kan men gedeelde winsten boeken.
- × Overheden kunnen actief meewerken aan de valorisatie van lokale kennis via het opzetten van een platform voor uitwisseling en netwerkvorming en het stimuleren van betrokkenheid tussen kennisinstellingen en de private sector.
- × De uitbouw van een ruimtelijk beleid gericht op een clustering van economische en stedelijke activiteiten is van belang. De huidige perifeer ingeplante KMO-zones maken onvoldoende gebruik van het dynamisch potentieel van de stad.

Op lokaal vlak:

- × Het valoriseren van lokaal verankerde kennis is een strategie die voor elke lokale entiteit van toepassing kan zijn. Een gedegen kennis van de beschikbare KE capaciteit is hierbij een eerste voorwaarde.
- × Het stimuleren van publiek-private samenwerking tussen onderwijs, de stad en private instellingen, zowel intern (uitwisselen van informatie, lokale banden smeden) als extern (branding, profilering).