

AUTEURS



AANLEIDING

Het cultureel erfgoed wordt niet alleen erkend als een bron van kennis, sociaal welzijn, gevoel van samenhang en gemeenschapscohesie, maar ook als een essentieel element van het sociaal-economisch kapitaal van Europa. Materieel cultureel erfgoed (*Material Cultural Heritage* of MCH) is ingebed in het economische weefsel van Europese landen/regio's en hun steden, bijvoorbeeld door middel van vrijetijdstoerisme of renovatiewerkzaamheden (woningen van vóór 1919).

De beschikbaarheid van betrouwbare en vergelijkbare gegevens over de economische impact van cultureel erfgoed is essentieel om de ontwikkeling van een op feiten gebaseerd beleid (bijvoorbeeld ter ondersteuning van overheidsinvesteringen in cultureel erfgoed) te ondersteunen en om de economische relevantie van cultureel erfgoed voor mensen buiten de sector te ondersteunen. Deze studie draagt bij aan de verbetering van de gegevensverzameling en -analyse door een theoretisch en methodologisch kader te bieden voor het bepalen en berekenen van de economische impact van MCH.

Het uitgangspunt van deze studie is dat ondanks de inspanningen om de statistieken over het cultureel erfgoed te verbeteren, zoals de werkzaamheden van de Economische Task Force van het *European Heritage Heads Forum* (EHHF), het nog steeds niet mogelijk is om de betekenis van het effect ervan op de economie en de samenleving ten volle te begrijpen. Het gebrek aan betrouwbare, vergelijkbare en tijdige gegevens maakt het voor beleidsmakers moeilijker om met kennis van zaken beslissingen te nemen en investeringen in de sector te rechtvaardigen.

Aan de ene kant is cultureel erfgoed weliswaar geërfd van het verleden, maar het is in veel opzichten ook een hedendaagse en "levende" culturele hulpbron die een breed scala aan economische activiteiten stimuleert en een impact heeft op de economie in het algemeen.

Deze studie is een verkennend onderzoek dat bijdraagt aan de inventarisatie van de beschikbare gegevens om de bijdrage van MCH aan de regionale ontwikkeling en de economie in het algemeen vast te leggen en ontwikkelt de eerste stap naar een gemeenschappelijk monitoringsysteem om te zorgen voor uniformiteit in de verzameling, verwerking en verstrekking van gegevens in heel Europa. Twee Belgische regio's (Brussel-Hoofdstad en Vlaanderen) behoren tot de bestudeerde gebieden.

DOELSTELLING

Het hoofddoel van deze studie is de economische impact van MCH in de afgelopen vijf jaar te kwantificeren door een reeks vergelijkbare indicatoren op Europees niveau vast te stellen en gegevens te verzamelen in elf geselecteerde landen en regio's (die welke deze studie hebben aangevraagd bij ESPON + Portugal en Italië).

Meer in het bijzonder zijn de doelstellingen van deze studie:

1. de economische gevolgen van MCH en de specifieke economische sectoren waaraan het bijdraagt definiëren;
2. de economische impact van MCH op territoriaal niveau meten, deze impact zoveel mogelijk kwantificeren en daarbij de betrouwbaarheid en de geldigheid ervan in overweging nemen;
3. de resultaten van de effectbeoordeling binnen en tussen de landen/regio's vergelijken;
4. ontwikkelen van een monitoringsysteem dat gericht is op het handhaven van een regelmatige monitoring van de impactindicatoren.

Deze gerichte ESPON-analyse biedt enkele eerste interessante resultaten met betrekking tot de economische impact van MCH, maar ook en vooral een eerste methodologisch kader voor het monitoren van deze impact en ideeën over hoe de gegevensverzameling en -verwerking in Europa kan worden verbeterd.

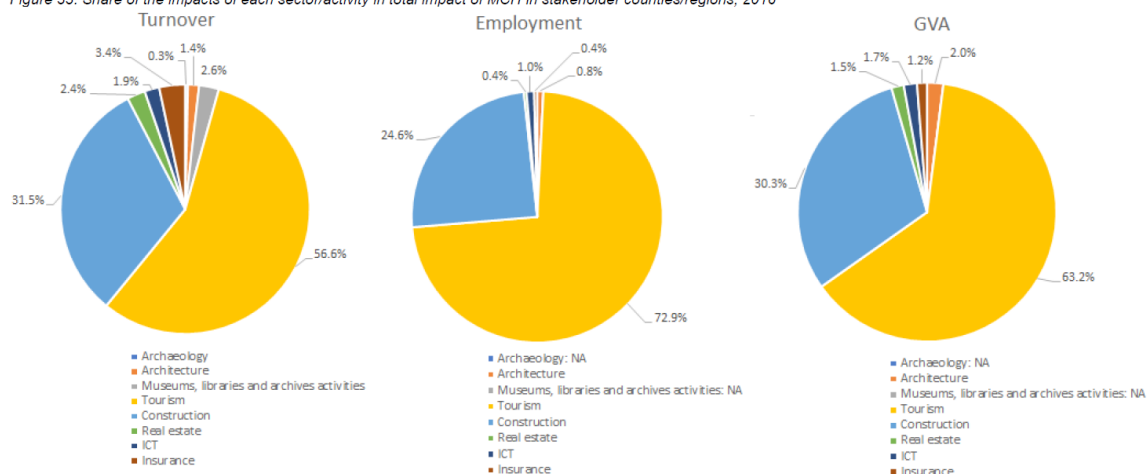
BELANGRIJKSTE CONCLUSIES

De definitie van MCH die in de studie wordt gebruikt, houdt rekening met zowel onroerende (bv. archeologische sites, cultuurlandschappen, enz.) als roerende (bv. schilderijen, boeken, enz.) voorwerpen die in elk land of elke regio als erfgoed worden erkend.

De studie gebruikt de waardeketenbenadering als theoretisch kader voor het identificeren van activiteiten die afhankelijk zijn van MCH. Er zijn twee verduidelijkingen nodig om de resultaten van het onderzoek volledig te begrijpen (evenals de mogelijke beperkingen ervan, met name als gevolg van de beschikbaarheid van gegevens en de vergelijkbaarheid ervan tussen landen/regio's):

1. Om de kwestie van de economische impact van MCH te bestuderen, heeft de HERITAGE-analyse rekening gehouden met de volgende activiteitensectoren: archeologie, architectuur, musea, bibliotheken en archiefactiviteiten, toerisme, bouw, onroerend goed, informatie- en communicatietechnologie (ICT) en verzekeringen.
2. Om de economische impact van MCH te berekenen, hebben de auteurs van de studie drie indicatoren in aanmerking genomen: werkgelegenheid, omzet en bruto toegevoegde waarde.

Figure 33: Share of the impacts of each sector/activity in total impact of MCH in stakeholder counties/regions, 2016



Source: elaboration of the service provider (2019) based on national databases and Eurostat

Door de effecten van MCH in alle sectoren/activiteiten bij elkaar op te tellen, werd het totale effect dat aan MCH in 2016 kan worden gekoppeld, geraamd op:

- × Werkgelegenheid: 549.003 voltijdsequivalenten;
- × Omzet: 83.985,4 miljoen euro;
- × Bruto toegevoegde waarde: 32.445,6 miljoen euro;
- × Waarde van vrijwilligerswerk: 171,2 miljoen euro; en
- × Overheidsuitgaven in de erfgoedsector: 447,9 miljoen euro.

De economische sectoren die het grootste effect hebben op MCH zijn toerisme en bouw.

De studie analyseert ook het effect van het MCH op de economie als geheel en presenteert de volgende bevindingen:

- × Werkgelegenheid: 2,1% van de totale bedrijfseconomie exclusief financiële en verzekeringsactiviteiten en 5,0% van de totale diensteneconomie;
- × Omzet: 1,0% van de totale bedrijfseconomie exclusief financiële en verzekeringsactiviteiten en 4,0% van de totale diensteneconomie;
- × Bruto toegevoegde waarde (BTW): 1,6% van de totale bedrijfseconomie exclusief financiële en verzekeringsactiviteiten en 3,4% van de totale diensteneconomie.

In het kader van deze studie werden verschillende beperkingen (hoofdzakelijk van methodologische aard) geformuleerd, voornamelijk in termen van beschikbare gegevens: moeilijkheid om gemeenschappelijke concepten en definities voor alle landen/regio's te vinden, ontoereikendheid van de huidige statistische maatstaven, moeilijkheid om de economische waarde van actoren zonder winst oogmerk met betrekking tot cultureel erfgoed vast te leggen, moeilijkheid om sommige gegevens voor de meest precieze NUTS-niveaus te vinden, enz.

ALGEMENE AANBEVELINGEN

Uit de studie blijkt dat op Europees en nationaal niveau extra middelen en inspanningen nodig zijn om een gemeenschappelijk monitoringsysteem te verfijnen en operationeel te maken, zodat de economische effecten van MCH kunnen worden gemeten. Deze aanbeveling veronderstelt echter de beschikbaarheid, toegankelijkheid en vergelijkbaarheid van gegevens tussen staten en regio's, zowel wat betreft de economische gevolgen als MCH zelf.

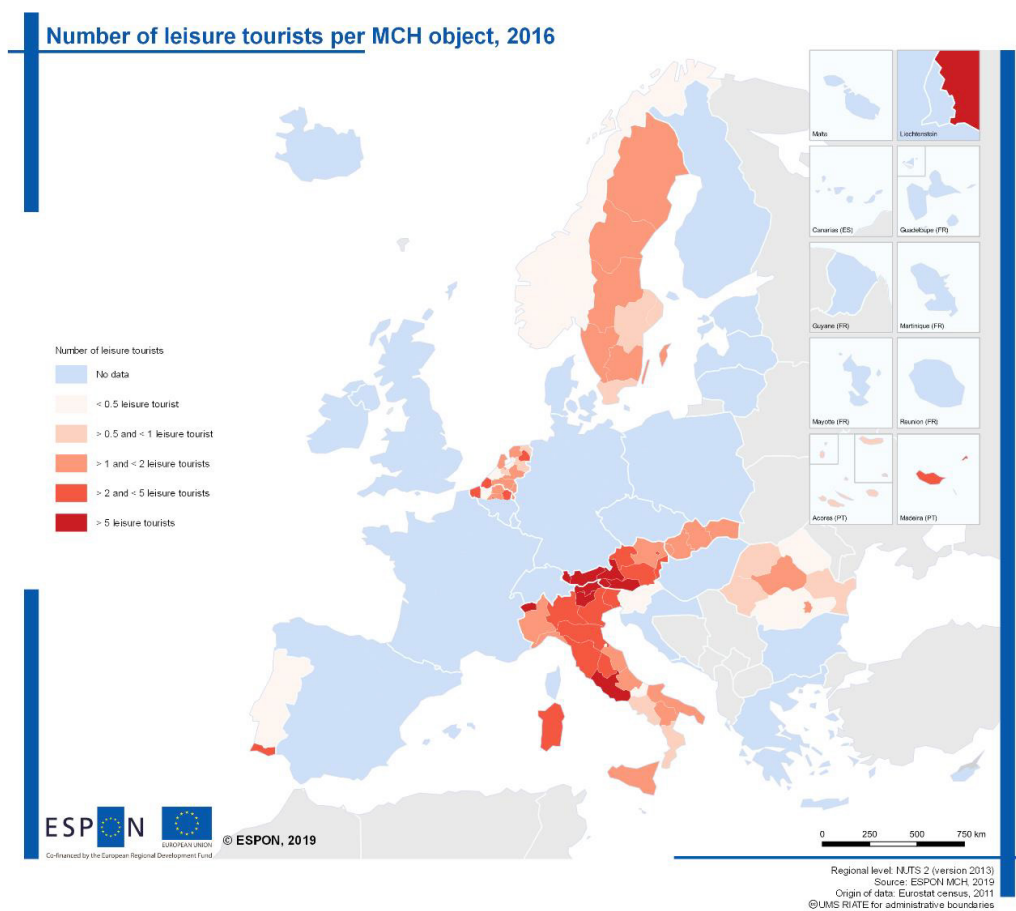
Er worden verschillende operationele aanbevelingen voorgesteld om deze situatie te verhelpen:

1. Ontwikkeling van concepten en definities:
 - × De dialoog aangaan met nationale erfgoedinstellingen, deskundigen en culturele erfgoedbeoefenaars;
 - × Een gemeenschappelijke operationele definitie van MCH opstellen.
2. Verbetering van de gegevensverzameling:
 - × Wijzigingen in bestaande internationale statistische classificaties voorstellen;
 - × De dekking van gegevens over werkgelegenheid en vrijwilligerswerk in de non-profitsector verbeteren;
 - × Het huidige gegevensverzamelingsstelsel (met inbegrip van steekproefmethoden voor enquêtes) herzien om er aanvullende indicatoren met betrekking tot cultureel erfgoed in op te nemen;
 - × De mogelijkheid onderzoeken om gegevens op een lager niveau van detaillering te verzamelen voor NACE- en NUTS-niveaus;
 - × De bestaande samenwerking met de belanghebbenden versterken;
 - × In gesprek gaan met culturele erfgoedorganisaties.
3. Bevordering van capaciteitsopbouw en gegevensverspreiding:
 - × Opleidingsprogramma's en capaciteitsopbouw sessies opzetten;
 - × Opleidingsprogramma's en capaciteitsopbouw sessies ontwikkelen

De gerichte analyse van HERITAGE stelt dus de indicatoren voor die moeten worden verzameld en stelt voor om door middel van metafiches voor elke indicator een reeks componenten te identificeren die nodig zijn voor het toezicht: relevantie, meeteenheid, periode van verzameling, geografische dekking, NUTS-niveau, gegevensbron, verzamelmethode, autoriteit die verantwoordelijk is voor de opstelling en sterke en zwakke punten. De metafiches geven ook de formule aan die moet worden toegepast op de verzamelde gegevens om de impact van MCH in te schatten. Voor elke activiteitensector die van invloed is op MCH worden in de analyse ook voorstellen gedaan om de beschikbare gegevens te verbeteren, zodat het voorgestelde monitoringsysteem concreet kan worden geïmplementeerd (via metafiches).

BELANGRIJKSTE KAART

Uit deze kaart blijkt dat het aantal vrijetijdstoeristen per MCH-object relatief hoog is in de meeste Vlaamse provincies (met uitzondering van de provincie Oost-Vlaanderen) en het Brussels Hoofdstedelijk Gewest. Dit toont het aanzienlijke bestaande potentieel en de economische impact van MCH in de twee onderzochte regio's aan.



BEVINDINGEN VOOR BELGIË

De HERITAGE-analyse bestrijkt niet heel België, maar alleen het Vlaamse Gewest en het Brussels Hoofdstedelijk Gewest. HERITAGE is vooral een methodologisch voorstel en werpt geen specifiek licht op zaken die voor de ene of de andere regio van bijzonder belang zijn. Voor meer informatie en specifieke gegevens met betrekking tot België wordt verwezen naar [de bijlagen van het rapport](#), en het [verslag van het Vlaams Agentschap Onroerend Erfgoed](#).

VOORSTELLEN VOOR TOEKOMSTIG ONDERZOEK

Om het in deze studie voorgestelde methodologische kader te ontwikkelen, wordt aanbevolen aan de EU-instellingen en/of de nationale/regionale autoriteiten:

- × de mogelijkheid te onderzoeken om een nationale satellietrekening voor het culturele erfgoed op te richten om de standaardisering van de gegevensverzameling, het toezicht op de gegevens in de loop van de tijd, de analyse van de gegevens en de bijdrage van het culturele erfgoed aan de economie en de samenleving te ramen. Satellietrekeningen geven de totale bijdrage van economische activiteiten/sectoren aan de economie weer en zijn met name nuttig voor nieuwe en niet-traditionele sectoren, zoals cultureel erfgoed. In sommige landen bestaat al een satellietrekening voor cultuur, maar specifieke satellietrekeningen voor cultureel erfgoed zouden de impact ervan op de economie nog nauwkeuriger kunnen weergeven;
- × de samenwerking tussen landen te verbeteren (bijvoorbeeld onder leiding van het Heritage Forum of het EHHF) om de mogelijkheid te onderzoeken om een Europese satellietrekening voor cultureel erfgoed in te voeren;
- × een deskundigengroep voor een open coördinatiemethode op te richten ter ondersteuning van toekomstig onderzoek naar het meten van de impact van cultuur, met inbegrip van cultureel erfgoed, op de economie en de samenleving;
- × het gebruik van alternatieve bronnen voor gegevensverzameling te onderzoeken, in het bijzonder het gebruik van Big Data. Gegevens die door Big Data-aanbieders worden verzameld, kunnen nuttig zijn voor het creëren van een overzicht van digitale praktijken met betrekking tot cultureel erfgoed (bijvoorbeeld sociale netwerken en online winkelen). Dit zou een aanvulling kunnen zijn op het proefproject van EUROSTAT voor het gebruik van Wikipedia-pagina's die op werelderfgoed sites worden bekeken;
- × te zorgen voor Europese en nationale financiering van toekomstig onderzoek op dit gebied. In de programma's van het volgende meerjarig financieel kader kunnen specifieke actielijnen worden voorzien (bijvoorbeeld in het kader van Horizon Europe).

AUTEUR VAN SYNTHETISCH RAPPORT

Zoé Lejeune (LEMA, ULiège), ondersteund door Jacques Teller en in samenwerking met de partners binnen het Belgische ESPON Contactpunt.