

AUTEURS

- × Pierre Hausemer, Laura Todaro, Matteo Bocci, Iva Plasilova, Lison Rabuel, Valdani Vicari & Associati, Manuela Samek, Erica Melloni, Flavia Pesce, Serena Drufuca, Paolo Maranzano, Monica Patrizio, Cristina Vasilescu, Istituto per la Ricerca Sociale (Italië)
- × Albert Kraler, Martin Wagner, Paul Baumgartner, Sanda Üllen, Veronika Bilger, Martin Hofmann, Patricia Ama Miah, Teresa Gil Ricol, International Centre for Migration Policy Development (Oostenrijk)
- × Dragiša Mijacic, Jasna Žarkovic, Institute for Territorial Economic Development (Republiek Servië)
- × Martin Kahanec, Magda Ulceluse, Jenna Althoff, Central European University (Hongarije)
- × Therese Steenberghen, Katholieke Universiteit Leuven (België)
- × Richard Williams, external expert (Verenigd Koninkrijk)

DOELSTELLING

Deze studie onderzoekt de ruimtelijke impact van vluchtelingenstromen en de impact en de rol van Europese steden en regio's bij de opvang en integratie. De studie vergelijkt diverse regio's en analyseert regionale verschillen in migratiebeleid en verdelingsmechanismen in functie van geografische en sociaaleconomische kenmerken. Aangevuld met een aantal case studies (waaronder het CURANT-programma in Antwerpen) geeft de studie concrete aanbevelingen en richtlijnen mee.

De studie focust op vijf luiken:

1. Instroom- en verspreidingsdynamiek in de verschillende Europese regio's
2. Regionaal en lokaal opvang- en integratiebeleid
3. Impact van vluchtelingen op de demografische verdeling van een regio en lokale arbeidsmarkt
4. Recente beleidsmaatregelen
5. Belangrijkste uitdagingen en goede praktijken

CONCLUSIES

- × Het Europees beleid rond bepaalde migratieroutes heeft niet geleid tot een algemene afname van de vluchtelingenstroom, maar tot een verplaatsing ervan. Veranderingen met betrekking tot reddingsoperaties op zee, het migratiebeleid van Italië en de Libische kustwacht, zorgen dat de westelijke-mediterrane route aan belang wint, in plaats van de gangbare centraal-mediterrane route.
- × De demografische en sociaal economische kenmerken van vluchtelingen correleert sterk met het land van herkomst. Bijvoorbeeld; de groep Syrische vluchtelingen is heterogener (gebalanceerde distributie in termen van leeftijd en geslacht) dan Pakistaanse of Nigeriaanse vluchtelingen (voornamelijk jonge mannen).

- × De compositie van de groep arriverende vluchtelingen verschilt sterk per EU-land. Deze verschillen bestaan voornamelijk vanwege de (1) geografische locatie, (2) ligging van migratieroutes en (3) specifieke 'pull'-factoren gelinkt aan het land van aankomst. Ter illustratie: terwijl Duitsland een gebalanceerde distributie met relatief veel vrouwen en kinderen heeft (veel families), komen in Italië voornamelijk jonge mannen toe, vanwege de gevaarlijkere route over de Middellandse zee. België heeft een gebalanceerd distributie zonder dominante groep.
- × Europa kan onderverdeeld worden in aankomst-, transit- en bestemmingsregio's. Bestemmingsregio's zijn over het algemeen meer economisch ontwikkeld. België is zowel een transit- als bestemmingsregio.
- × Er is geen correlatie tussen vluchtelingen aantallen en criminaliteitscijfers. Een toename in vluchtelingen draagt wel bij tot hogere sociale en politieke spanningen.

UITDAGINGEN EN OPPORTUNITEITEN

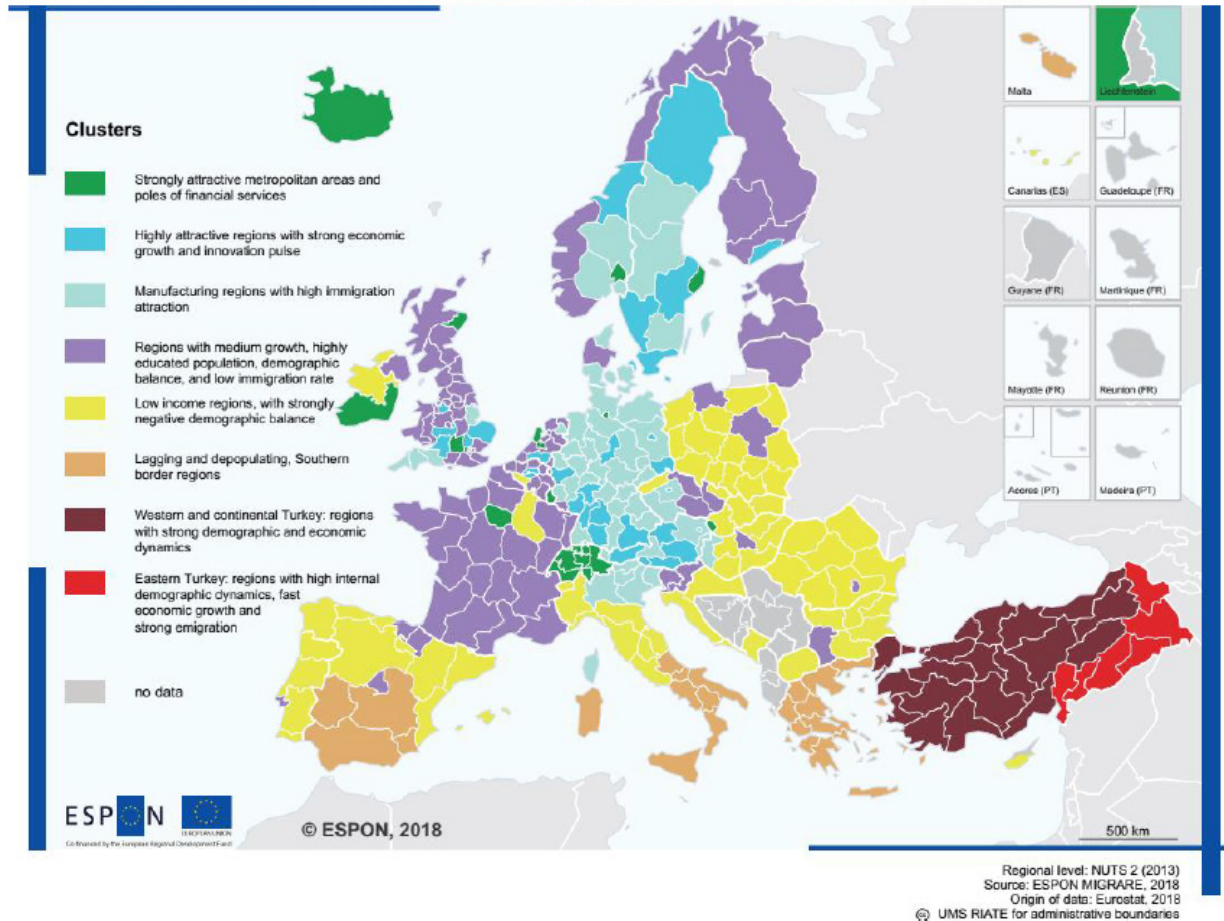
- × Een effectief en goed beheerd integratiebeleid is cruciaal om spanningen op te vangen. Voor de vluchteling draagt het bij tot het vlugger verwerven van cruciale vaardigheden, een daling van armoede, een verlaging van psychologische problemen en stress ten gevolge van de vluchtelingen. Voor het ontvangend land kan de instroom een oplossing bieden voor demografisch deficieten en voor de invulling van knelpuntberoepen.
- × Momenteel matcht de 'vraag' (tekort op arbeidsmarkt en demografisch deficit) en het 'aanbod' (vluchtelingenstroom) niet, gezien potentiële vraagregio's (vb. landelijke gebieden met vergrijzing) vaak niet tot bestemmingsregio's horen. Specifiek daartoe voorziene spreidings- of stimuleringsbeleidsmaatregelen tonen voorzichtig positieve resultaten.
- × De positieve effecten zijn geografisch ongelijk. Voornamelijk transit- en bestemmingsregio's met een sterke economie, een constante vraag naar arbeidskrachten en een relatief goede kwaliteit van het integratiebeleid ondervinden een significante positieve impact op langere termijn. De hoge initiële uitgaven door de publieke overheid bij ontvangst, worden gemakkelijk terugverdiend op lange termijn.
- × De voornaamste uitdaging betreft uitgewezen vluchtelingen die het land niet verlaten. Vanwege hun illegale status verdwijnen ze uit de statistieken en bemoeilijkt dit de verdere integratie.

ALGEMENE AANBEVELINGEN

- × Creëer een integratiebeleid die samenwerking tussen sectoren en actoren centraal stelt, gefocust op de noden van vluchtelingen, en integreer die zo vroeg mogelijk in de asielprocedure.
- × Ondersteun op lange termijn lokale NGO's om lokale instituties bij te staan in kennisverwerving en beheer van migratiestromen en integratie van vluchtelingen. Deze bottom-up benadering is cruciaal voor een effectief integratiebeleid, zowel voor de identificatie van lokale problemen en spanningen als het vinden van aangepaste, innovatieve oplossingen.
- × Beperkingen in asielprocedures kunnen negatieve effecten hebben, zoals een toename in illegale vluchtelingen, toename van spanningen en verminderen van effectiviteit van integratiebeleid. Verbeter en versnel dus de asielprocedure om negatieve gevolgen te vermijden.
- × Betrek de lokale bevolking om spanningen te vermijden en sociaal en economische integratie te bevorderen.
- × Gebruik efficiënt de verschillende financieringsmogelijkheden (nationaal en vanuit EU)
- × Een zo vroeg mogelijke inschakeling in de arbeidsmarkt is cruciaal voor een effectieve integratie en voor het in stand houden van een positief economisch terugverdienmodel.

Kaart 4.1 (p. 37 van het hoofd rapport): Regionale classificatie aan de hand van socio-economische kenmerken. Het onderzoek stelt dat de sociaal-economische prestaties een sterke indicator zijn van het “opnamepotentieel” van de verschillende regio’s - d.w.z. het vermogen om de sociale integratie van asielzoekers en vluchtelingen te waarborgen via de toegang tot lokale arbeidsmarkten.

Figure 4.1: Clustering of regions (NUTS2) based on differences in socio-economic performances (2017)



DISCUSSIE EN AANBEVELINGEN VOOR BELGIË

De noden verschillen sterk van land tot land, gezien de demografische en socio-economische kenmerken van de vluchtelingen en landen sterk verschillen. België wordt voornamelijk gekenmerkt door een gemiddelde economische groei, hooggeschoolde bevolking, gebalanceerde demografie en laag immigratiecijfer (met uitzondering van de Brusselse metropolitane regio en provincie Henegouwen). België is zowel een transit- als bestemmingsregio met een grote ‘absorptiecapaciteit’ met hoge tewerkstellingsmogelijkheden voor vluchtelingen (zie cluster paars & blauw in bovenstaande kaart). Bovendien zijn de demografische en socio-economische kenmerken van vluchtelingen in België erg divers (er is geen dominante groep zoals in Italië of Duitsland), en wordt het minder beïnvloed door extreme fluctuaties in vluchtelingenstromen dan grensregio’s. De stabielere en voorspelbare instroom staat België toe het beleid te focussen op een verbetering van het ontvangst- en integratiebeleid op lange termijn. Een betere afstemming op de specifieke behoeften van de vluchtelingen is niet enkel gunstig voor de vluchteling, maar eveneens voor de creatie van een economisch terugverdienmodel op lange termijn.

Specifieke aandachtspunten zijn:

- × Geef extra aandacht aan bepaalde kwetsbare groepen; bijvoorbeeld het relatief hoge geboortecijfer heeft een positieve impact op de demografie, maar de relatief hoge aantallen van jonge moeders die moeilijker te bereiken, zijn heeft een negatieve impact op de integratie.
- × De specifieke taalwetgeving in België bemoeilijkt de integratie. De studie wijst op de belangrijke correlatie tussen taalvaardigheden en de graad van tewerkstelling onder vluchtelingen. Beleidsmaatregelen die inzetten op integratie via het aanleren van de taal verdient dus extra aandacht in de Belgische context. De aanbeveling is om taalprogramma's te integreren met andere initiatieven en maatregelen, over sectoren heen en met een diversiteit aan actoren via een combinatie met andere knelpunten in het integratieproces, zoals de moeilijke toegang tot de arbeidsmarkt of betaalbare huisvesting. De case studie 'CURRANT' in Antwerpen is een van de best practices in dit onderzoek. De stad Antwerpen heeft een persoonlijke aanpak gekozen door jonge, niet-begeleide vluchtelingen minstens een jaar lang betaalbare huisvesting aan te bieden in een co-housingformule met een Vlaamse 'buddy'. De constante interactie met de buddy wordt gezien als een belangrijke rol in het helpen van de vluchteling bij het leren van de Vlaamse taal en bij het bieden van een bredere integratieondersteuning.
- × De case studie, hoewel succesvol en innovatief, legt een belangrijk knelpunt bloot die algemeen geldt voor het integratiebeleid; de meeste financiering komt vanuit EU en is op projectbasis. Dit ondermijnt de effectiviteit van beleidsprogramma's op lange termijn. Het onderzoek geeft de aanbeveling om dit gebrek aan lange termijnsfinanciering te compenseren.

In het algemeen stelt het onderzoek twee scenario's voor een verbetering van de integratie van vluchtelingen:

1. Integratiebeleid met focus op verbetering van ontvangst- en actieve inclusiebeleid. Vluchtelingen zijn afhankelijk van ontvangstbeleid, kwaliteit en duur van beslissingsprocedure en maatregelen voor economische integratie. De case studie in Antwerpen is een voorbeeld hiervan.
2. Integratiebeleid met focus op een betere distributie van vluchtelingen. Een optimaal verspreidingsbeleid kan arbeidstekorten en demografische deficieten wegwerken. België staat hierin reeds redelijk ver, met een verspreidingsstelsel gebaseerd op de kenmerken en noden van de vluchteling.

Voor een uitgebreider overzicht van beleidsaanbevelingen omtrent geïntegreerde integratiestrategieën (omtrent huisvesting, gezondheidszorg, onderwijs, taalvaardigheid en arbeid), het monitoren en evalueren en opzetten van effectieve bestuurs- en financieringsmodellen werd binnen dit onderzoek een apart document aangeleverd. [Zie op de website van ESPON de pdf 'MIGRARE guidelines'](#).

AUTEUR VAN SYNTHETISCH RAPPORT

Joren Sansen (Cosmopolis, Vrije Universiteit Brussel), ondersteund door Dr. Kobe Boussauw en in samenwerking met de partners binnen het Belgische ESPON Contact Point.